

Como darse de Alta en la Red Dapnet y su posterior configuración en el SVXLink-Tetra

Hay que darse de alta como USUARIO y como TRANSMISOR.

Nos dirigiremos a <http://hampager.de>



Bienvenido a DAPNET Web!

DAPNET (Red de localización de aficionados descentralizada) es una red operada por entusiastas de la radioafición. Como se usa en frecuencias de radioaficionados, el uso comercial está prohibido.

Si usted es un operador de radio aficionado con licencia, obtenga su cuenta de inicio de sesión ahora.

DAPNET
decentralized amateur paging network

Tendremos que crear dos tickets, uno para Transmisor y otro para alta de usuario en [DAPNET Support Desk \(hampager.de\)](http://hampager.de)

Información

Please apply for user / password by opening a **ticket** and select as Help Topic **New DAPNET Account**.

[Open a New Ticket](#)[Check Ticket Status](#)

Welcome to the Support-Center

For better finding of solutions on your support requests, we use a support-ticket-system. Each support-request creates a ticket with a unique ticket number to be able to track any progress. There is also an archive and a history of all questions and answers. To open a ticket a functional email-address is required.

Reminder:

At the login-page you can't logon with your DAPNET-login-data for the web-access. You need a separate registration you can find on this site.

Privacy Disclaimer:

You can find our private statements at <https://hampager.de/#/privacy>

Ticket processing:

DAPNET is a free amateur radio service. It is maintained and supported by radio amateurs. Fellow radio amateurs also spent their free time procession your requests submitted via this ticket system. We know how hard it is to wait, so we always try to answer your inquiries as soon as possible. Nevertheless we can't provide any hard processing timelines and we kindly ask for some patience in case we need some time.

ATTENTION GMail user (but also other mail systems):

We've noticed that the answers we've sent are sometimes captured by spam filters. So please keep an eye on your spam folder to find out whether or not the expected answer is waiting there fore you.

Damos a Open a New Ticket, para crear los tickets que hemos comentado.

Open a New Ticket

Please fill in the form below to open a new ticket.

Contact Information

Email address *

Complete Name *

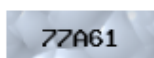
Callsign

Please insert in your callsign in lower case letters.

Help Topic

— Select a Help Topic — *

CAPTCHA Text:



Enter the text shown on the image. *

Create Ticket Reset Cancel

Rellenaremos los datos que nos solicitan, acordaros que nuestro indicativo debe de ir en minúsculas. En el apartado Help Topic, primero señalaremos

Help Topic

— Select a Help Topic — *

- Select a Help Topic —
- Feature Requests
- General Question
- New DAPNET Account with RIC
- New DAPNET Account without RIC
- New DAPNET Transmitter
- UniPager related question

New DAPNET Account with RIC, para darnos de alta como usuario y es donde nos pedirá nuestra ID de DMR así como la licencia.

Help Topic

New DAPNET Account with RIC *

Ticket Details

Please describe your issue.

Voluntary consent by completing and submitting this form:

By completing and submitting this form you give a voluntary consent to the processing of your data. The entire consent and further points to the data protection according to DSGVO read before sending here: <https://hampager.de/#!/privacy>.

Short Description *

<> Aa **B** / U

Details on the reason(s) for opening the ticket.

Drop files here or choose them

New DAPNET Account with RIC

RIC (your pager number) *

Please enter the RIC to be assigned to your account.

Example:

Skyper

AlphaPOC: Please give your DMR-ID, if known.

Upload your licence document *

Please do not exceed a maximum file size of 10 MB!

Drop files here or choose them

CAPTCHA Text:

 Enter the text shown on the image. *

Después de hecho esto, haremos otro ticket igual pero como transmisor, siguiendo todos los pasos anteriores, pero en el apartado de Help Topic, hay que elegir **New DAPNET Transmitter**, donde rellenaremos datos relativos a nuestra estación transmisora, como se muestra en la siguiente ilustración

Help Topic

New DAPNET Transmitter *

Ticket Details

Please describe your issue.

Voluntary consent by completing and submitting this form:

By completing and submitting this form you give a voluntary consent to the processing of your data. The entire consent and further points to the data protection according to DSGVO read before sending here: <https://hampager.de/#!/privacy>.

Short Description *

<> ↑ A Aa B / U S ≡ 🖼️ 📺 ≡ 🔗 -

Details on the reason(s) for opening the ticket.

📎 Drop files here or choose them

New Transmitter

Please give the following information about your new transmitter

Your Callsign *

Should be an already registered username on the DAPNET.

Transmitter Callsign *

State/District

Latitude (N/S) *

Use negative number for South, positive number for North.

Longitude (E/W) *

Use a negative number for west and a positive number for east.

Transmitter-Type *

To distinguish between personal transmitters such as DeoDeo and large range transmitters for a coverage area of more than 1

Después de todo, esto recibiremos dos correos electrónicos confirmando nuestra solicitud, así como más adelante la aceptación del mismo, y las claves como usuario y claves de transmisor.

Hasta aquí y una vez ya dados de alta, Podríamos, utilizar la propia web hampager.de, logeandonos, para enviar mensajes o la app para Android e IOS, que existen en sendas store.

AHORA VAMOS A PROCEDER A CONFIGURAR NUESTRO NODO TETRA COMO TRANSMISOR Y A LA VEZ COMO USUARIO TAMBIEN.

Como transmisor, para que el nodo tetra nos emita a nuestros equipos tetra el mensaje proveniente de otros usuarios DAPNET.

Para ello tendremos que añadir y/o configurar unas cuantas líneas, muy pocas a nuestra configuración svxlink.

Si actualmente tenemos actualizado nuestro SVXLINK-TETRA o SVXLINK-TETRA-SIP, ya sabemos que tenemos un archivo en /etc/svxlink/svxlink.conf y otro archivo de configuración relacionado con Tetralogic, en /etc/svxlink/svxlink.d/TetraLogic.conf

Bien vamos a proceder a la actualización de las líneas correspondientes al DAPNET en el archivo TetraLogic.conf

```
Sudo nano TetraLogic.conf
```

Y habilitaremos, o añadiremos estas líneas en caso de no contar con ellas en el archivo TetraLogic.conf

```
DAPNET_CALLSIGN=ea5gvk (vuestro indicativo en minúsculas)
DAPNET_SERVER=db0dbn.ig-funk-siebengebirge.de
DAPNET_PORT=43434
DAPNET_KEY=(vuestra clave como TRANSMISOR proporcionada cuando os registrasteis)
DAPNET_RIC2ISSI=Ric2ISSI
DAPNET_RUBRIC_REGISTRATION=RicRegistration
DAPNET_USERNAME=ea5gvk (vuestro indicativo en minúsculas)
DAPNET_PASSWORD=(vuestra clave como USUARIO proporcionada cuando os registrasteis)
DAPNET_WEBHOST=www.hampager.de
DAPNET_WEBPORT=8080
DAPNET_WEBPATH=/calls
DAPNET_TXGROUP="all","ea-all","tetra-all"
```

Tras esto, tendremos que añadir lo siguiente en el archivo de configuración /etc/svxlink/svxlink.conf

```
[Ric2ISSI]
# RIC=ISSI
0145007=2145007 (aquí pondrías vuestro RIC en mi caso 0145007, proporcionado cuando os registrasteis en DAPNET)
0145007=2145016 (y a continuación = y vuestra ID de DMR, si tenéis más usuarios que van a estar en cobertura en vuestro
nodo de tetra, se haría una línea con RIC=IDDMR de nuestro colegas, para que ellos también reciban ese mensaje en sus
equipos TETRA)

[RicRegistration]
# RIC=Rubric1,Rubric2,Rubric54 (in decimal)
0145007=1080,1081,1061 (aquí tendréis que cambiar mi RIC 0145007 por el vuestro nada más).
#1234=1080,1081,1061
```

Con esto ya quedaría configurado nuestro nodo Tetra, tanto como usuario como también transmisor, reiniciáis vuestro servicio de svxlink, con sudo systemctl restart svxlink y a jugar.

A continuación, os muestro como utilizarlo como usuario desde vuestros propios equipos Tetra.

Como usuario, porque a través de nuestros equipos Tetra, podemos enviar un mensaje de texto con destino a nuestra ID del NODO TETRA, normalmente 9999, para que el propio svxlink lo rute al destino final del usuario DAPNET, la sintaxis para enviar un mensaje de texto en equipos tetra, sería:
DAP:indicativo destino en minúscula:mensaje de texto a la id 9999.

COMO EJEMPLO, si quiero enviar un mensaje a Jesús EB3GMK, sería desde mi walky tetra:
DAP:eb3gmk:hola desde walky

Con destino final al 9999, que sería por regla general nuestra ID del nodo de TETRA.



Y el amigo Jesús EB3GMK, lo recibirá en sus equipos tetra de esta forma:



Agradecimientos a Jesús EB3GMK y a Adi DL1HRC